



**UNIFESO - Centro Universitário Serra dos Órgãos**  
**CCS – Centro de Ciências da Saúde**

# **Teste de Progresso 2009**

## **MEDICINA VETERINÁRIA**

Prezado Aluno

Você está realizando o Teste de Progresso. Este não objetiva aprovar, selecionar ou classificar: procura dimensionar o seu ganho de conhecimento cognitivo e constatar sua evolução individual no processo de construção de sua aprendizagem. Por isso, ao participar do teste está fazendo o acompanhamento de seu crescimento ao longo do curso.

Dependendo do período em que se encontra, muitas destas questões poderão ser desconhecidas. Mesmo assim, esforce-se para respondê-las.

O resultado do teste será entregue individualmente, aos alunos que participaram.

Boa sorte!

Comissão de Avaliação

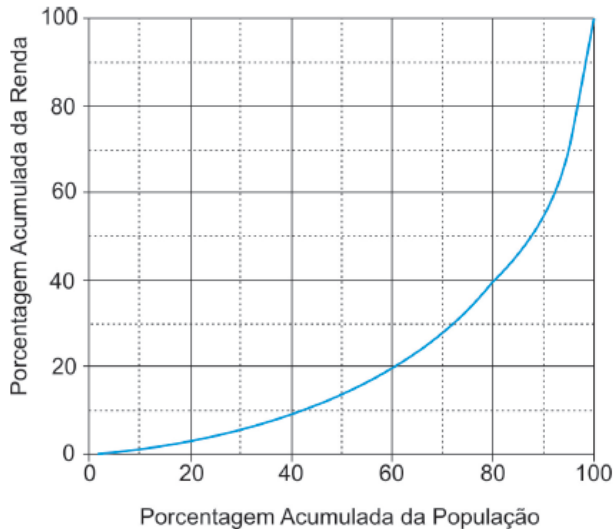
---

### **INSTRUÇÕES:**

---

- Assine o cartão de respostas com caneta azul ou preta conforme assinatura no documento de identidade apresentado.
- Marque o cartão de respostas preenchendo **TODO O ESPAÇO** sobre a letra correta (■) em tinta azul ou preta.
- **NÃO** serão permitidas rasuras no cartão de respostas. As questões rasuradas serão consideradas erradas.
- Somente entregue o cartão de respostas. O caderno de questões poderá ser levado para a conferência do gabarito, desde que tenha decorrido uma hora do início da prova.
- **NÃO** é permitido manter telefone celular, ou quaisquer dispositivos eletrônicos ligados na sala de prova.
- Fica proibido qualquer tipo de consulta.
- Os professores responsáveis pela aplicação do teste **NÃO** poderão esclarecer dúvidas. O entendimento dos enunciados faz parte da avaliação.
- A prova contém 80 (oitenta) questões numeradas, de múltipla escolha, com cinco opções cada, onde há somente única resposta correta.
- A duração da prova é de três horas improrrogáveis, incluído o tempo para a marcação do cartão de respostas. Ao final deste tempo, os cartões serão recolhidos.
- Os três últimos candidatos sairão da sala de prova em conjunto.
- O aluno somente poderá retirar-se da sala, após decorrida a primeira hora partir do início do teste.

1. Apesar do progresso verificado nos últimos anos, o Brasil continua sendo um país em que há uma grande desigualdade de renda entre os cidadãos. Uma forma de se constatar este fato é por meio da Curva de Lorenz, que fornece, para cada valor de  $x$  entre 0 e 100, o percentual da renda total do País auferido pelos  $x\%$  de brasileiros de menor renda. Por exemplo, na Curva de Lorenz para 2004, apresentada ao lado, constata-se que a renda total dos 60% de menor renda representou apenas 20% da renda total. De acordo com o mesmo gráfico, o percentual da renda total correspondente aos 20% de maior renda foi, aproximadamente, igual a:



Disponível em: [http://www.ipea.gov.br/sites/000/2/livros/desigualdaderendanobrasil/cap\\_04\\_avaliandoasignificancia.pdf](http://www.ipea.gov.br/sites/000/2/livros/desigualdaderendanobrasil/cap_04_avaliandoasignificancia.pdf)

- (A) 20%
- (B) 40%
- (C) 50%
- (D) 60%**
- (E) 80%

2. A França vem enfrentando problemas sociais internos que repercutem na imagem do País no exterior. Ainda que não interfiram diretamente nas relações internacionais francesas, episódios de violência ocorridos na periferia de Paris colocam o País em evidência. Esses episódios de conflitos violentos estão fortemente vinculados aos protestos e reivindicações do segmento social dos(as)

- (A) tribos urbanas neonazistas.
- (B) refugiados Políticos.
- (C) ex-combatentes de guerra.
- (D) fundamentalistas religiosos.
- (E) imigrantes e trabalhadores.**

3. A foto a seguir, da americana Margaret Bourke-White (1904-71), apresenta desempregados na fila de alimentos durante a Grande Depressão, que se iniciou em 1929.



Além da preocupação com a perfeita composição, a artista, nessa foto, revela

- (A) a capacidade de organização do operariado.
- (B) a esperança de um futuro melhor para negros.
- (C) a possibilidade de ascensão social universal.
- (D) as contradições da sociedade capitalista.**
- (E) o consumismo de determinadas classes sociais.

4. Foi há poucas décadas que o mundo acordou para as questões globais do meio ambiente. Demorou bastante, desde que começou a Revolução Industrial, para que se entendesse que o progresso a qualquer custo deveria ser questionado. Afinal, não é mais possível garantir moradia, bens e alimentos de uma crescente população mundial à custa da derrubada indiscriminada das florestas e do aumento da poluição do ar. Sabe-se, hoje, que o meio ambiente global não conhece fronteiras, sendo um sistema complexo e dinâmico. Na tentativa de encaminhar soluções para os graves problemas ambientais que afetam a todos, passaram a ser negociados políticas e acordos internacionais, dos quais um dos mais importantes é o Protocolo de Kyoto.

Com o auxílio do texto e considerando a magnitude da questão ambiental no mundo contemporâneo, assinale a opção incorreta.

- (A) Um título adequado ao texto seria: Todo progresso é bem-vindo.**
- (B) Em tese, o texto confirma a seguinte proposição: a poluição do ar na Inglaterra pode ocasionar uma chuva ácida na Noruega.
- (C) Um dos mais graves problemas apontados pelos especialistas, na atualidade, diz respeito à água, elemento indispensável à vida e em processo de escassez.
- (D) O modelo tradicional de industrialização começa a ser combatido devido ao seu poder de destruição do meio ambiente.
- (E) emissão descontrolada de gases poluentes amplia o efeito estufa, de que decorre o denominado aquecimento global.

5. A exposição aos raios ultravioleta tipo B (UVB) causa queimaduras na pele, que podem ocasionar lesões graves ao longo do tempo. Por essa razão, recomenda-se a utilização de filtros solares, que deixam passar apenas uma certa fração desses raios, indicada pelo Fator de Proteção Solar (FPS). Por exemplo, um protetor com FPS igual a 10 deixa passar apenas 1/10 (ou seja, retém 90%) dos raios UVB. Um protetor que retenha 95% dos raios UVB possui um FPS igual a:

- (A) 95
- (B) 90
- (C) 50
- (D) 20**
- (E) 5

6. Globalização é o nome que comumente se dá ao atual estágio da economia mundial. Novas e incessantes inovações tecnológicas ampliam a produção e estimulam a notável expansão do comércio em escala planetária. Afora esses aspectos considerados positivos, muito do que os defensores da globalização defendiam não se concretizou, pelo menos até hoje. O certo é que as reformas liberalizantes, a exemplo da abertura dos mercados, das privatizações das empresas públicas e da redução dos direitos trabalhistas, não trouxeram o desenvolvimento alardeado nem melhoraram a distribuição de renda. Aliás, em alguns países aconteceu o contrário.

- (A) Deduz-se do texto que nem tudo que chegou a ser sonhado por alguns com a globalização conseguiu concretizar-se.
- (B) O conhecimento científico-tecnológico desempenha importante papel na economia globalizada de hoje.
- (C) Na atualidade, o baixo nível educacional da maioria da população mundial impede o aumento da produção e, com isso, reduz o volume de comércio entre os países.**
- (D) Segundo o texto, em alguns países, os efeitos da globalização foram bastante negativos, concentrando a renda e não trazendo o progresso.
- (E) O Brasil foi um dos países que mais se empenharam em promover o que o texto chama de "reformas liberalizantes".

#### 7. CIDADÃS DE SEGUNDA CLASSE?

As melhores leis a favor das mulheres de cada país-membro da União Européia estão sendo reunidas por especialistas. O objetivo é compor uma legislação continental capaz de contemplar temas que vão da contracepção à equidade salarial, da prostituição à aposentadoria. Contudo, uma legislação que assegure a inclusão social das cidadãs deve contemplar outros temas, além dos citados. São dois os temas mais específicos para essa legislação:

- (A) cotas raciais e assédio moral.
- (B) aborto e violência doméstica.**
- (C) educação moral e trabalho.
- (D) estupro e imigração clandestina.
- (E) liberdade de expressão e divórcio.

8. A política brasileira nas áreas rurais é caracterizada por enfrentamentos que se expressam, dentre outros, por organizações da sociedade civil, em associações, sindicatos, movimentos sociais, etc. O par de entidades da sociedade civil que representam distintas classes sociais e interesses conflitantes quanto a questão da terra é:

- (A) Liga Camponesa/Via Campesina.
- (B) Movimentos dos Trabalhadores Rurais Sem Terra/Via Campesina.
- (C) União Democrática Ruralista/ Movimentos dos Trabalhadores Rurais Sem Terra.**
- (D) União Democrática Ruralista/ Sindicato dos Proprietários Rurais.
- (E) Movimentos dos Atingidos por Barragens/ Liga Camponesa.

#### 9. Observe a figura abaixo:

Millôr e a ética do nosso tempo



Millôr Fernandes. Veja, São Paulo.

A charge de Millôr apresentada aponta para

- (A) a persuasão como estratégia de convencimento.
- (B) a defesa das convicções políticas.
- (C) a fragilidade dos princípios morais.**
- (D) o predomínio do econômico sobre o ético.
- (E) o desrespeito às relações profissionais.

10. A charge de Millôr trata de uma questão importante quando falamos de ética.

Assinale a alternativa que melhor retrata o sentido da charge:

- (A) total desrespeito às questões religiosas e éticas.
- (B) defesa das convicções morais frente à corrupção.
- (C) ênfase no êxito econômico acima de qualquer coisa.
- (D) perda da fé e da esperança num mundo globalizado.
- (E) perda dos valores éticos nos tempos modernos.**

11. A fossa de ovulação é encontrada no ovário:

- (A) Da cadela
- (B) Da égua
- (C) Da vaca
- (E) Da porca
- (E) Da cabra

12. A principal artéria da face medial do braço é:

- (A) Artéria aorta
- (B) Artéria braquial
- (C) Artéria axilar
- (D) Artéria mediana
- (E) Artéria cranial

13. Nos casos de edemas agudos que podem ocorrer em diferentes órgãos, devem-se empregar diuréticos de elevada potência, capazes de promover a rápida eliminação de grandes volumes de urina. Nestes casos, seria adequado administrar

- (A) Acetazoleamida ou outro diurético inibidor da anidrase carbônica
- (B) Hidroclorotiazida ou outro diurético tiazídico
- (C) Espironolactona ou outro diurético antagonista da aldosterona
- (D) Furosemida ou outro diurético de alça
- (E) Manitol ou outro diurético osmótico

14. Como resultado da ação inibidora que exercem sobre as cicloxigenases responsáveis pela biossíntese de derivados do ácido araquidônico, os anti-inflamatórios não-esteroidais são capazes de:

- (A) Provocar um retardamento do início do parto, pelo fato de inibirem a formação de prostaglandinas dotadas de efeito ocitócico
- (B) Exercer um expressivo efeito inibidor sobre a secreção de ácido clorídrico pela mucosa gástrica e um efeito estimulante sobre a secreção de muco
- (C) Provocar dilatação de vasos renais, aumentando o fluxo sanguíneo do rim e, deste modo, promovendo um significativo efeito diurético
- (D) Retardar a coagulação do sangue, como consequência do efeito inibidor que exercem sobre a biossíntese de protrombina
- (E) Provocar trombose em animais, como resultado do efeito estimulante que exercem sobre a formação do tromboxano plaquetário.

15. As descargas simpatoadrenais provocam efeitos no organismo animal que favorecem a ocorrência de respostas do tipo "luta ou fuga". Dentre estas respostas, podem ser citadas:

- (A) Hipertensão arterial, hiperglicemia e aumento da velocidade de trânsito intestinal
- (B) Hipertensão, hiperglicemia e dilatação dos vasos que irrigam os músculos esqueléticos
- (C) Aumento da irrigação sanguínea dos músculos esqueléticos, bradicardia e sudorese
- (D) Aumento da irrigação sanguínea das vísceras, aumento das secreções exócrinas e taquicardia
- (E) Aumento do peristaltismo intestinal, vasoconstrição renal e hipoglicemia

16. O fator que tem maior influência no fluxo sanguíneo:

- (A) A viscosidade do sangue
- (B) O raio do vaso sanguíneo
- (C) A pressão do sangue
- (D) O comprimento do vaso sanguíneo
- (E) A pressão e comprimento do vaso

17. Estrutura do miocárdio considerada fisiologicamente como o marcapasso do coração:

- (A) nódulo sinusal
- (B) feixe internodal mediano
- (C) rede de Purkinje
- (D) nódulo atrioventricular
- (E) feixe neonodal anterior

18. O encontro de quantidades anormais de albumina na urina (albuminúria) pode denunciar uma alteração em que etapa da função renal citada abaixo:

- (A) Reabsorção tubular
- (B) Filtração glomerular
- (C) Contracorrente renal
- (D) Secreção (ou excreção) tubular
- (E) Contracepção uretral

19. O esqueleto aviário é muito leve, uma importante adaptação ao voo. Isto se deve devido à (aos):

- (A) Medula óssea
- (B) Sacos aéreos
- (C) Pneumatização
- (D) Ossos esponjosos
- (E) Ossos medulares

20. As serpentes e os lagartos se notabilizam por possuírem dois pênis independentes um do outro, que são usados alternadamente. Estas estruturas altamente especializadas são denominadas de:

- (A) Gonopódio
- (B) Clasper
- (C) Falo
- (D) Hemipênis
- (E) Cloaca

21. A coagulação do sangue é um evento do maior significado em Medicina Veterinária para a ocorrência de uma hemostasia normal. Assinale as proteínas do plasma que participam da coagulação do sangue:

- (A) Fibrinogênio, albumina e trombina
- (B) Fibrinogênio, protrombina e proteína estabilizante da fibrina
- (C) Albumina, fibrinogênio e mioglobina.
- (D) Proteína C reativa, fibrinogênio e albumina
- (E) Todas as proteínas acima são modificadas na coagulação

22. O metabolismo fermentativo do amido no rúmen é o evento do maior significado na alimentação dos herbívoros ruminantes. Indique qual é o principal metabolito liberado e produtor de acidose quando a ração de ruminantes é rica em amido:

- (A) Ácido acético
- (B) Ácido propiônico
- (C) Ácido butírico
- (D) Amônia
- (E) Ácido láctico

23. O carrapato *Amblyomma cajenense* é um parasito de ampla especificidade, podendo parasitar o homem e animais de diversas espécies domésticas e selvagens. Das doenças que ele veicula para o ser humano, vem assumindo grande importância na região sudeste do Brasil:

- (A) Doença de Chagas
- (B) Leishmaniose
- (C) Febre maculosa
- (D) Oncocercose
- (E) Dirofilariose

24. Um equino M, 5 anos de idade, atleta de salto, invadiu o quarto de ração no domingo a tarde, alimentando-se à vontade. Na segunda feira de manhã apresentava os seguintes sintomas: claudicação e espasticidade nos 4 membros, membros anteriores para frente, dificuldade de locomoção, aumento do pulso digital, taquicardia e feição ansiosa. Diante do exposto, diga qual a sua suspeita clínica?

- (A) Tying up
- (B) Tétano
- (C) Rabdomiólise
- (D) Laminite
- (E) Doença do Navicular

25. Em uma granja leiteira de sua responsabilidade técnica, começou a ocorrer casos esporádicos de animais jovens, que apresentavam o seguinte quadro sintomático: cegueira repentina (Olhar para as estrelas), ataxia, incoordenação, pressão da cabeça contra obstáculos, tremores da cabeça e pescoço, contrações espasmódicas das orelhas, ranger dos dentes e com a evolução dos casos: convulsões, decúbito, opistótono, nistagmo e a morte ocorrendo entre 24 a 48 horas. Sabe-se que estes animais estavam bem nutridos, e sua dieta era baseada em uma alimentação que continham alta proporção de grãos. Diante deste quadro geral, qual a sua suspeita clínica?

- (A) Leucoencefalomalacia
- (B) Raiva
- (C) Deficiência de selênio e vitamina E
- (D) Polioencefalomalácia
- (E) Intoxicação por chumbo

26. Um equino de 4 anos, M, PSI, internado no hospital veterinário, foi medicado com uma medicação a base de *Ferro Dextrano* por via IM. Poucos minutos após a administração da mesma, o animal começou a apresentar uma sintomatologia de dispnéia, angústia respiratória, fraqueza, decúbito e convulsões graves. Diga qual a sua suspeita clínica?

- (A) Choque Endotoxêmico
- (B) Choque Anafilático
- (C) Choque Neurogênico
- (D) Choque Hipovolêmico
- (E) Choque Hipovolêmico e Endotoxêmico

27. Em relação a Clínica de Animais de Companhia, assinale abaixo a resposta correta:

- (A) Vômito por obstrução pilórica com perda de ácido clorídrico, leva a uma alcalose metabólica
- (B) Enquanto a hematêmese pode ser causada por uma ulceração da mucosa gástrica, a melena ocorre nos distúrbios do intestino delgado e a hematoquezia é um achado nos quadros de colite
- (C) Na suspeita de perfuração de algum órgão abdominal, o bário é a melhor escolha como contraste nas radiografias
- (D) A cimetidina, a bromoprida e o omeprazol são excelentes alternativas terapêuticas em afecções gastrointestinais, inclusive por sua ação pró-cinética
- (E) Não existe nenhuma raça canina que apresente intolerância à Ivermectina

28. Em que Famílias de carnívoros devemos realizar a vacinação contra a cinomose?

- (A) canídeos(cachorro do mato e lobo guará),mustelídeos(lontra,furão e irara) e procionídeos(quati e mão pelada)
- (B) primatas
- (C) roedores
- (D) cervídeos
- (E) antílopes

29. Que importante zoonose tem nos Répteis relevante fonte de infecção?

- (A) Salmonelose
- (B) Leptospirose
- (C) Tuberculose
- (D) Hidatidose
- (E) Haemobartelose

30. De que maneira podemos determinar o sexo das aves que não apresentam diferenças marcantes na plumagem?

- (A) comportamento
- (B) biometria
- (C) Citogenética, Teste de DNA e videolaparoscopia
- (D) Conformação da pena
- (E) Formato do bico

31. Marque abaixo os métodos de contenção que podem ser usados em equinos.

- (A) Formiga, Bridão e Cachimbo
- (B) Bridão, Pau de couro e Mordaça
- (C) Cachimbo, Cabresto e Formiga
- (D) Cabresto, Cachimbo e Bridão
- (E) Peia de Couro, Cachimbo e Formiga

32. Como é feita a *marcha* do exame clínico em um estudo semiológico?

- (A) Anamnese, Identificação, Exame Geral, Exame Específico, Prognóstico e Diagnóstico
- (B) identificação, Exame Geral, Anamnese, Exame Específico, Prognóstico e Diagnóstico
- (C) Identificação, Anamnese, Exame Geral, Exame Específico, Diagnóstico e Prognóstico
- (D) Anamnese, Identificação, Exame Específico, Exame Geral, Diagnóstico e Prognóstico
- (E) Identificação, Anamnese, Exame Específico, Exame Geral, Prognóstico e Diagnóstico

33. Um veterinário foi chamado a uma propriedade para examinar um bovino que apresentava problemas gastrointestinais. Ao chegar na propriedade, foi observado pelo veterinário, que a pastagem aonde o animal costuma ficar estava muito suja. Por isso, suspeitou-se que o mesmo poderia ter ingerido algum corpo estranho. Quais as provas que podem ser feitas durante o exame clínico, para averiguar a presença de *corpo estranho* no retículo deste animal?

- (A) Sedimentação e Flutuação, PH e Azul de Metileno
- (B) Pega da Cernelha, Do Bastão e Percussão Dolorosa
- (C) Pega da Cernelha, Do Bastão e Azul de Metileno
- (D) Do Bastão, Azul de Metileno e Gram
- (E) Do Bastão, Palpação e Azul de Metileno

34. Quais os tipos de micção anormal relacionados com problemas de produção de urina (*volume urinário produzido*) em um felino com enfermidade renal?

- (A) Anúria, Estrangúria e Poliúria
- (B) Poliúria, Estrangúria e Polaquiúria
- (C) Estrangúria, Polaquiúria e Anúria
- (D) Anúria, Polacquiúria e Oligúria
- (E) Poliúria, Oligúria e Anúria

35. Todas as pessoas que durante o exame radiográfico estiverem expostas ao campo de radiação deverão estar usando equipamentos de proteção individual, tais como:

- (A) Avental de borracha plumbífera, luvas de borracha plumbífera, protetores de tireóide de borracha plumbífera
- (B) Luvas cirúrgicas e gorro e máscara
- (C) Avental de borracha plumbífera, luvas cirúrgicas, protetores de tireóide de borracha plumbífera
- (D) Avental de borracha plumbífera, luvas cirúrgicas, protetores de tireóide de alumínio
- (E) Avental de borracha plumbífera, luvas cirúrgicas, protetores de tireóide de borracha plumbífera

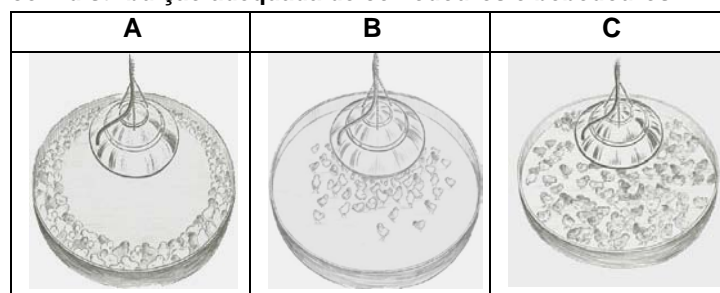
36. Podemos dizer que um cão é portador de displasia coxofemoral grave quando em sua radiografia da região pélvica, na posição ventro-dorsal vizibilizamos:

- (A) Aumento do espaço articular femuro-tíbio-patelar, sinais de artrose a ângulo de Norberg menor que 90°
- (B) Incongruência coxofemoral, ângulo de Norberg menor que 90° e evidentes sinais de osteoartrose
- (C) Diminuição do espaço articular coxofemoral, sinais de artrose e ângulo de Norberg entre 100° e 106°
- (D) Incongruência femuro-tíbio-patelar, osteoartrose e ângulo de Norberg entre 100° e 106°
- (E) Ângulo de Norberg maior que 106° evidentes sinais de osteoartrose e incongruência articular

37. Das doenças a seguir, qual não caracteriza abdome agudo cirúrgico?

- (A) Intussuscepção
- (B) Úlcera perforada
- (C) Piometra
- (D) Piometra rompida
- (E) Torção ovariana aguda

38. O controle adequado da temperatura, umidade e ventilação é fundamental durante todo processo de criação de frangos de corte, particularmente nos primeiros dias de vida dos pintinhos. Os quatro esquemas abaixo representam o comportamento de pintos de corte dentro de pinteiros, com distribuição adequada de comedouros e bebedouros.



Indique qual dos esquemas representa o manejo adequado dos pintinhos no círculo, e para cada um dos demais esquemas, indique qual o erro de manejo provável:

- (A) O esquema certo é o B; no A os pintinhos estão assustados com a luz e no C eles estão perdidos dentro do círculo de proteção.
- (B) O esquema certo é o A; no B os pintinhos estão com frio e no C eles estão perdidos dentro do círculo de proteção.
- (C) O esquema certo é o C; no A os pintinhos estão com calor e no B eles estão com frio.
- (D) O esquema certo é o B; no A os pintinhos estão assustados com frio e no C eles estão perdidos dentro do círculo de proteção.
- (E) O esquema certo é o C; no A os pintinhos estão assustados com a luz e no B eles estão atraídos pelo luz.

39. Sobre as instalações marque a resposta correta:

- (A) Instalações bem planejadas e construídas são fundamentais para o sucesso da criação, já que os ovinos, caprinos e bovinos, como animais homeotermos necessitam manter a temperatura corporal, sendo assim, criá-los dentro da zona de conforto térmico é fundamental para que vivam com saúde e possam expressar seu potencial produtivo.
- (B) Os abrigos para caprinos e ovinos são construídos visando o conforto e proteção dos animais, podem ser ripado e suspenso ou de chão batido. Deve ter divisórias, cocho e bebedouro. Se for suspenso deve ser construído elevado a uma altura máxima de 50 cm do solo para facilitar o manejo.
- (C) Os confinamentos para bovinos de corte podem ser de dois tipos: galpão fechado ou a céu aberto, sendo o primeiro tipo mais indicado para climas tropicais. Este tipo de instalação é utilizado para a fase de recria e engorda desses animais.
- (D) As baias dos carneiros podem ser de madeira, de alvenaria ou de concreto com portão de madeira ou ferro. Contudo devem ser fechados, sem frestas para garantir a segurança dos animais e evitar brigas. Também é necessário construir um solário já que estes animais ficam presos por longos períodos.
- (E) O curral é uma instalação utilizada para manejar os animais. É importante que seja dividido em curraletes com entrada direta para o tronco, sendo que estes devem ter frestas para auxiliar o manejo. Um bom curral deve possuir ainda pedilúvio, balança e embarcador.

**40. Marque a resposta correta:**

- (A) Mesmo que bem alimentado, se o filhote for exposto a um ambiente frio e úmido vai desencadear hipotermia.
- (B) Se o cordeiro apresentar hipotermia com mais de 12 horas de vida devemos proceder com o seguinte tratamento: Secar e aquecer o cordeiro, fornecer glicose, voltar para a mãe quando estiver recuperado.
- (C) O cordeiro deve mamar o colostro após o segundo dia de vida para adquirir a imunidade necessária para protegê-lo dos agentes infecciosos presentes no ambiente e para estimular o desenvolvimento do seu próprio sistema imune. O colostro também ajuda a prevenir a hipotermia já que é uma grande fonte de energia, ajudando o recém-nascido a ficar aquecido.
- (D) Se o cordeiro não puder mamar o colostro na mãe deve-se fornecer através de mamadeira colostro de outra fêmea, preferencialmente das mais velhas, pois, possuem uma maior taxa de anticorpos, pela probabilidade de terem sido expostas a um número maior de agentes infecciosos.
- (E) A cura do umbigo deve ser realizada nas primeiras horas de vida, para evitar contaminação e servir de porta de entrada para agentes infecciosos que podem levar a morte. O umbigo deve ser cortado, com tesoura desinfetada, na medida de dois dedos e colocado em imersão durante 2 a 3 minutos numa solução de iodo a 10%. A aplicação da tintura de iodo deve ser realizada somente no momento do corte.

**41. Sabendo que o fenótipo de um indivíduo, em relação às características quantitativas, é dado pela expressão:**

**Fenótipo = Genótipo + Efeito Ambiental, marque a resposta correta a respeito da herdabilidade:**

I - Herdabilidade pode ser definida como a porção da variância fenotípica total causada por diferença entre os genes ou genótipos do indivíduo. Também refere-se ao quanto de uma característica pode ser passada dos pais para os filhos.

II - Uma característica que possui baixa herdabilidade sofre pouco efeito do ambiente.

III - De forma geral as características reprodutivas têm herdabilidade baixa, as produtivas herdabilidade média e as morfológicas herdabilidade alta.

- (A) Todas estão corretas.
- (B) Somente a I está correta.
- (C) I e II estão corretas.
- (D) I e III estão corretas.
- (E) II e III estão corretas.

**42. Assinale abaixo, quais as raças de eqüinos existentes que são consideradas como a maior e a menor, respectivamente:**

- (A) Percheron e Pônei Falabella
- (B) Shire e Piquira
- (C) Bretão e Piquira
- (D) Shire e Pônei Falabella
- (E) Pônei Shetland e Bretão

**43. Qual a importância do "flushing" na criação de suínos?**

- (A) É utilizado para evitar morte embrionária em fêmeas gestantes.
- (B) É utilizado para aumentar a taxa de ovulação em fêmeas que estejam apresentando uma baixa taxa ovulatória.
- (C) É utilizado para melhorar a conversão alimentar em fêmeas após o desmame
- (D) É utilizado para restringir a alimentação das fêmeas gestantes.
- (E) É utilizado para aumentar a quantidade de gordura no leite de fêmeas na durante a lactação

**44. Marque a resposta certa:**

- (A) Ciclo estral na égua pode ser definido como o intervalo entre duas ovulações, quando as concentrações séricas de progesterona estão maior que 1 ng/ml.
- (B) A luz é um estímulo externo que pode influenciar o ciclo reprodutivo nos bovinos.
- (C) A glândula pineal localizada entre os hemisférios cerebrais libera melatonina que exerce efeito estimulador nos ovários das éguas.
- (D) O óvulo é liberado (ovulado) aproximadamente 24-48 horas antes do final do estro na égua.
- (E) A luz não é um estímulo externo que pode influenciar o ciclo reprodutivo nas éguas.

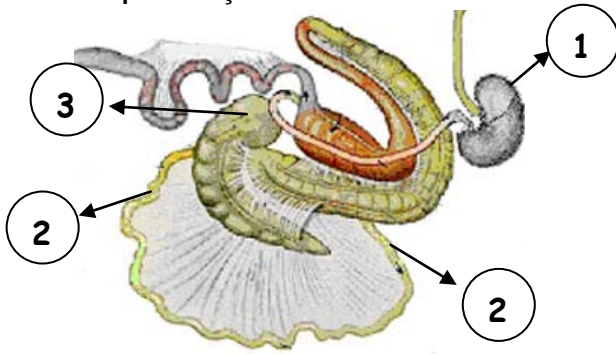
**45. Sobre os estrógenos é incorreto afirmar:**

- (A) Promovem o aumento dos órgãos sexuais femininos e mamas.
- (B) Aumentam a vascularização da pele.
- (C) Promovem a deposição de gorduras nos tecidos sub-cutâneos.
- (D) Possuem efeitos sobre os ossos diminuindo a atividade osteoblástica.
- (E) Aumentam a deposição de proteínas.

**46. Qual das afirmativas abaixo é correta ?**

- (A) na alimentação de Bezerros, utiliza-se como regra geral somente fornecer volumoso e concentrado no momento do desmame
- (B) a umedificação é responsável por uma menor ingestão de alimentos por parte dos Cães, assim como ocorre no inverno e quando os animais se encontram em alojamentos coletivos
- (C) para Equinos, deve-se oferecer primeiro o volumoso (mínimo de 0,50Kg/100Kg pv/dia) e depois o concentrado (máximo de 0,50Kg/100Kg pv/dia)
- (D) na alimentação de Novilhas, o ideal é que estas engordem mais de 900g por dia para que atinjam a fase de reprodução bem gordas
- (E) para Equinos, deve-se oferecer primeiro o concentrado(mínimo de 5Kg/100Kg pv/dia) e depois o volumoso (máximo de 50Kg/100Kg pv/dia)

47. Analise a representação abaixo:



(POPESKO, P. Atlas de Anatomia Topográfica dos Animais Domésticos. São Paulo: Manole, 1998. 616 p.)

Para o tratamento da síndrome cólica do equino, é de grande importância o conhecimento anatômico do trato gastrointestinal, constituído pelo estômago (com capacidade de até 15 L), intestino delgado (com capacidade de até 68 L), ceco (com capacidade de até 36 L), cólon maior (com capacidade de até 86 L) e cólon menor (com capacidade de até 16 L). As estruturas indicadas pelos números 1, 2 e 3 representam, respectivamente,

- (A) ceco, intestino delgado e estômago.
- (B) ceco, cólon menor e cólon maior.
- (C) estômago, intestino delgado e ceco.
- (D) cólon menor, estômago e ceco.
- (E) duodeno, jejuno e íleo.

48. A consorciação de gramíneas tropicais com leguminosas na formação de uma pastagem tem como principal finalidade:

- (A) Reduzir sensivelmente a ocorrência de pragas, visto que as leguminosas são bastante resistentes às mesmas, com algumas espécies chegando até a apresentar atividade repelente.
- (B) Reduzir a ocorrência de plantas invasoras e gramíneas inferiores que são menos nutritivas, visto que as leguminosas têm maior capacidade de se estabelecer e dominar.
- (C) Tornar desnecessário o uso de adubação nitrogenada, pois as leguminosas, por associação simples de suas raízes com bactérias do gênero *Rhizobium*, são capazes de fixar nitrogênio atmosférico, sendo por isso autosuficientes nesse nutriente
- (D) Apressar a formação do pasto, visto que as leguminosas possuem grande facilidade e rapidez em se estabelecer, garantindo rápida oferta de alimento para os animais no caso de a gramínea encontrar alguma dificuldade para o seu estabelecimento.
- (E) Evitar a erosão do solo, por que o sistema radicular da maioria das leguminosas apresenta formato de rede, o que confere grande sustentação ao terreno onde a mesma se localiza

49. Existe necessidade de desenvolvermos uma premissa básica, antes de iniciar uma criação de peixes em uma determinada região.

- (A) Sim, porque necessitamos de informações confiáveis para montarmos um projeto.
- (B) Para realizarmos um projeto de piscicultura não há necessidade de coletarmos dados, pois as informações existentes no local são suficientes.
- (C) Sim, para sabermos a vazão da fonte de água no transcorrer de pelo ao menos um ano.
- (D) Com a medição da temperatura e oxigenação da água no transcorrer de 6 meses já temos condições de desenvolver o projeto.
- (E) Se analisarmos o ph, alcalinidade dureza e amônia já teremos condições de definir o projeto e a espécie a ser criada.

50. A zona climática mais apropriada para a produção pecuária situa-se na região:

- (A) tropical
- (B) equatorial
- (C) temperada
- (D) polar artico
- (E) polar antártico

51. A sangria é uma etapa que leva à morte do animal e é precedida pela insensibilização no processo de abate humanitário das aves. No entanto, baseando-se em preceitos religiosos, o abate pode seguir sem prévia insensibilização, sendo assim, denominado abate "kosher". Neste tipo de abate, a sangria se faz pela(o):

- (A) perfuração da jugular e carótida unilateral.
- (B) perfuração da jugular e carótida bilateral.
- (C) corte da traquéia, esôfago e papo.
- (D) corte da jugular, carótida, esôfago e traquéia.
- (E) perfuração da musculatura cardíaca até sua cavidade.

52. As carcaças de aves devem ser submetidas ao pré-resfriamento com a intenção de diminuir a atividade enzimática, minimizar o crescimento microbiano, além de diminuir o esforço dos equipamentos de resfriamento e congelamento. As mesmas, quando destinadas ao comércio interno, devem sair do "spinchiller", no último estágio com, no máximo:

- (A) 1°C.
- (B) 7°C.
- (C) 20°C.
- (D) 23°C.
- (E) 40°C.

53. Quando as carcaças de aves passam pelo pré-resfriamento, podem chegar a absorver consideráveis quantidades de água. Quando em excesso, esta absorção é caracterizada como fraude. O teor máximo de absorção de água permitido, analisado pelo método do controle interno é de:

- (A) 4%.
- (B) 6%.
- (C) 8%.
- (D) 10%.
- (E) 12%.

54. Os produtos industrializados de aves (PIA) são amplamente comercializados e apreciados pelos consumidores. A maior parte destes produtos possuem, em sua composição, aditivos, sendo que alguns são classificados como aliáceos. Entre estes, está o(a).

- (A) cebola.
- (B) gengibre.
- (C) mostarda.
- (D) pimenta.
- (E) vinagre.

55. A fábrica de subprodutos não comestíveis (graxaria) veio a trazer mitos benéficos aos Matadouros de Aves e Coelhos, tais como, a produção de matéria prima para ração animal, o tratamento racional de resíduos e o enquadramento às normas ISO 14.000. A construção de graxaria, no entanto, só é obrigatória em estabelecimentos que abatem:

- (A) acima de 20.000 aves/dia.
- (B) acima de 10.000 aves/dia.
- (C) acima de 5.000 aves/dia.
- (D) acima de 1.000 aves
- (E) É obrigatório em qualquer MAC.

56. Quando a preservação das carnes se dá de forma incorreta, algumas alterações ocorrem com suas características devido a reações autolíticas e/ou microbianas. Como exemplo destas alterações temos a formação de amônia que pode ser detectado por análises físico-químicas, incluindo a prova de Nessler. É um reagente utilizado nesta prova:

- (A) ácido sulfúrico.
- (B) ácido clorídrico.
- (C) hidróxido de amônia.
- (D) tetraiodomercurato de potássio.
- (E) ácido bórico de Conway.

57. A histamina é uma biotoxina, de ocorrência principalmente nos pescados, que pode ser formada desde seu tratamento a bordo até o consumo em função da má conservação. Quando formada em quantidades elevadas e consumida, esta pode levar até mesmo ao óbito. A quantidade regulamentar máxima permitida de histamina nos pescados é de:

- (A) 1mg/100g de amostra.
- (B) 10mg/100g de amostra.
- (C) 3mg/100g de amostra.
- (D) 30mg/100g de amostra.
- (E) 50mg/100g de amostra.

58. Toda água presente no alimento que está disponível para utilização dos microrganismo, onde estes podem utilizá-la, aumentando a possibilidade de multiplicação. Esta afirmação se refere a:

- (A) Água fortemente ligada.
- (B) Água levemente ligada.
- (C) Água moderadamente ligada.
- (D) Umidade.
- (E) Água livre.

59. Alguns produtos de origem animal têm elevada propensão a apresentarem uma alteração não desejável em função do seu alto teor de gordura, denominada rancificação oxidativa. Se encaixa como uma das fases deste tipo de rancificação a:

- (A) propagação
- (B) polimerização
- (C) saponificação
- (D) lipidificação
- (E) principalização

60. Uma etapa pode ser definida como ponto crítico de controle (PCC):

- (A) quando as etapas de processamento anteriores não impedem que o perigo se mantenha no alimento até o mesmo ser ingerido.
- (B) quando as etapas de processamento seguintes não impedem que o perigo se mantenha no alimento até o mesmo ser ingerido.
- (C) quando as etapas de processamento seguintes impedem que o perigo se mantenha no alimento até o mesmo ser ingerido.
- (D) quando o alimento tiver um perigo de alta gravidade.
- (E) manter recontaminação.

61. Dentre os parasitos importantes dos eqüídeos, os pequenos e grandes estrôngilos são os mais prevalentes. Marque a resposta certa.

- (A) Strongylus vulgaris é o mais patogênico.
- (B) Todos os strongilídeos de eqüinos realizam migração tecidual.
- (C) Os grandes estrôngilos não são hematófagos, realizando somente migrações teciduais.
- (D) Os pequenos estrôngilídeos são os que tem o ciclo, com a fase larval passando por o maior número de estruturas anatômicas
- (E) O Toxocara é o mais patogênico

62. Um canino apresentou anorexia e apatia; vômitos de hora em hora, a princípio amarelados e passando a transparentes; diarreia esverdeada passando a hemorrágica e com cheiro extremamente desagradável; desidratação intensa e fraqueza. Tratado adequadamente recuperou-se em cerca de 7 dias. O diagnóstico presuntivo é de:

- (A) Cinomose
- (B) Hepatite infecciosa canina
- (C) Parvovirose
- (D) Pasteurelose
- (E) Leptospirose

63. Segundo a Organização Mundial de Saúde, com dados de 2001, no mundo, mais de 1,5 bilhões de habitantes não tem acesso a habitação segura e serviços básicos e ocorreram mais de 4 bilhões de casos de diarreia por ano; a cada US\$ 1,00 investido em saneamento, US\$ 4,00 são economizados na assistência médica. Dentre os agentes abaixo relacionados, assinale o que não apresenta veiculação fecal-oral em relação à água:

- (A) Salmonella typhi e S. paratyphi
- (B) Schistosoma mansoni
- (C) Cryptosporidium sp.
- (D) Vibrio cholerae
- (E) Entoameba histolytica

64. Numa criação de bovinos alguns animais apresentaram congestão dos vasos da córnea, edema da conjuntiva, lacrimajamento abundante, blefaroespasma, fotofobia e opacidade centro corneal que terminou por cobrir toda a córnea. Esses dados levam a um diagnóstico presuntivo de:

- (A) Listeriose
- (B) Leptospirose
- (C) Necrobacilose
- (D) Ceratoconjuntivite infecciosa**
- (E) Piobacilose

65. Toxinas pré-formadas por determinado microorganismo, podem intoxicar bovinos que as ingerem juntamente com restos de carcaças abandonados no pasto, águas contaminadas e cama de frango como suplemento alimentar. Essas toxinas determinam a ocorrência de paralisia flácida funcional motora, com manutenção da função sensorial e mortalidade de 100%, salvo os casos em que animal tenha ingerido uma quantidade muito pequena delas. Este quadro é conhecido como:

- (A) Botulismo**
- (B) Raiva
- (C) Doença de Aujeszky
- (D) Brucelose
- (E) Rinotraqueíte bovina

66. Em determinada área geográfica considere certa doença ocorrendo com as seguintes características: é causada por um vírus, seus hospedeiros naturais são animais vertebrados e é uma zoonose. Apresenta alta patogenicidade e alta virulência. No meio ambiente sua resistência é baixa ou é quase nula. Requer uma cadeia de transmissão rápida devido ao curto período de transmissibilidade. Um dos recursos utilizados pelo vírus para persistir na natureza tem sido a pluralidade de hospedeiros incluindo animais não domésticos acessíveis ao homem. Existe o recurso de imunoprofilaxia ativa dos suscetíveis disponível em nosso meio bem como a limitação da população de reservatórios. Baseados nestes dados, é possível inferir que esta doença

- (A) requer pesquisas mais aprofundadas para a produção de vacinas de maior eficácia.
- (B) poderá ser erradicada na área geográfica considerada
- C é de difícil controle e/ou erradicação dada a dificuldade de acesso aos reservatórios silvestres.
- (D) apresenta tendência em manter o nível endêmico estacionário devido à pluralidade de hospedeiros.
- (E) poderá ser controlada na área geográfica considerada.**

67. Uma única cadela pode gerar até 100 descendentes durante sua vida reprodutiva. A principal estratégia para controlar a população de cães em ambientes urbanos, atividade cotidiana em centros de controle de zoonoses municipais, é a captura e sacrifício dos animais errantes. Atualmente, em virtude do crescimento da percepção de que métodos mais humanitários devem ser adotados, tem havido uma busca por outras opções de controle. Dentre as alternativas que se mostram mais promissoras, além da difusão da prática de posse responsável, inclui-se o uso massal de:

- (A) anticoncepcionais administrados na forma de iscas.
- (B) vacinas contraceptivas.
- (C) castração.**
- (D) contraceptivos injetáveis.
- (E) anticoncepcionais administrados na forma de implantes.

68. Segundo a Organização Mundial de Saúde, com dados de 2001, no mundo, mais de 1,5 bilhões de habitantes não tem acesso a habitação segura e serviços básicos e ocorreram mais de 4 bilhões de casos de diarreia por ano; a cada US\$ 1,00 investido em saneamento, US\$ 4,00 são economizados na assistência médica. Dentre os agentes abaixo relacionados, assinale o que não apresenta veiculação fecal-oral em relação a água:

- (A) *Salmonella typhi* e *S. paratyphi*
- (B) *Schistosoma mansoni***
- (C) *Cryptosporidium* sp.
- (D) *Vibrio cholerae*
- (E) *Entamoeba histolytica*

69. Um programa de inspeções sanitárias em estabelecimentos de gêneros alimentícios deve ser constantemente avaliado em sua eficácia. Os métodos utilizados nesta avaliação estão abaixo relacionados, exceto:

- (A) Número de atividades educativas à comunidade;**
- (B) Taxas de morbi-mortalidade ambulatoriais e hospitalares, creches, escolas, comunidades de doenças de veiculação por alimentos;
- (C) Indicadores anuais sobre % de alimentos analisados que apresentaram problemas;
- (D) Absorção, pelo comércio, das orientações e exigências realizadas;
- (E) % de orientações, visitas, multas, apreensões e inutilizações de produtos e de interdições efetuadas;

70. O homem doente é a principal fonte de infecção através das fezes e vômitos. Alimentos incriminados são os alimentos poluídos e a água contaminada, "frutos" do mar crus ou mal cozidos. A mais importante das bactérias que transmitem moléstias pela água é:

- (A) *Salmonella* sp ;
- (B) *Shigella* sp ;
- (C) *Escherichia coli* ;
- (D) *Vibrio parahaemolyticus* ;
- (E) *Vibrio cholerae*.**

71. Dentre os elementos obrigatórios de uma monografia, tem-se:

- (A) capa, folha de rosto e resumo**
- (B) abstract, agradecimentos e dedicatória
- (C) sumário, errata e epígrafe
- (D) capa, abstract e lombada
- (E) sumário, dedicatória e abstract

72. Raças suínas (Landrace, Piau, etc) e a quantidade de leitões por leitegada são exemplos de:

- (A) variáveis qualitativas
- (B) variáveis quantitativas
- (C) variáveis qualitativas e quantitativas, respectivamente**
- (D) variáveis quantitativas e qualitativas, respectivamente
- (E) variáveis equivalentes

73. O peso de 5 leitões é:  $X_1 = 2$  kg,  $X_2 = 3$  kg,  $X_3 = 2$  kg,  $X_4 = 3$  kg,  $X_5 = 2$  kg. A média vale:

- (A) 2,0 kg
- (B) 2,4 kg**
- (C) 3,0 kg
- (D) 1,0 kg
- (E) 1.3 Kg

74. Em um Plano Diretor Municipal qual a Zona que o Médico Veterinário deve atuar?

- (A) Zona de Preservação Permanente e Preservação
- (B) Zona de Agropecuária
- (C) Zona Urbana e Peri-urbana
- (D) Zona Industrial
- (E) Todas as zonas**

75. Para buscarmos a sustentabilidade de um Projeto de Extensão, qual o pilar que considera o mais importante?

- (A) Pilar Econômico
- (B) Pilar Ecológico
- (C) Todos os pilares**
- (D) Pilar Técnico
- (E) Pilar Social

76. Das várias metodologias de Extensão Rural, a que gera melhores resultados são as Unidades. Destas, qual você considera fundamental para os trabalhos de Extensão ?

- (A) Unidade Demonstrativa
- (B) Unidade de Observação
- (C) Unidade Cultural
- (D) Unidade Eco-social
- (E) Unidade de Pesquisa**

77. Para um projeto de reforma agrária, o conhecimento de módulo rural é fundamental para o seu sucesso, para isso temos que saber sua definição.

- (A) Quantidade máxima de terra que uma família precisa para viver com dignidade.
- (B) Quantidade de terra superior a 15,0 Ha.
- (C) Quantidade mínima de terra que uma família necessita para viver com dignidade.**
- (D) Quantidade de terra superior a 600 Há.
- (E) Quantidade máxima de terra da classe 8 dos solos.

78. Nas atividades Rurais a motivação para o trabalho é fundamental para atingirmos altos níveis de produtividade da mão de obra, para conseguirmos os resultados desejados, qual das formas de ocupação da mão-de-obra vem alcançando maiores produtividade e conseqüente resultado ?

- (A) Empreitada e Parceria
- (B) Participação e Empreitada
- (C) Celetista e Empreitada
- (D) Parceria e Participação**
- (E) Celetista e Diarista

79. No processo de sucessão ecológica, quando é que acontece a presença de grande variedade de espécies?

- (A) Na fase inicial quando o ambiente é novo.
- (B) Quando há substituição de espécies.
- (C) Na parte da manhã.
- (D) Somente no 3º estágio da sucessão presidencial.
- (E) Quando atinge a fase clímax.**

80. Um ecossistema onde observamos temperatura alta, muita chuva e umidade, acompanhada de crescimento rápido das plantas com grande diversidade de fauna, são as características de:

- (A) caatinga associada à Savana
- (B) floresta petrificada da Califórnia
- (C) matagal mediterrâneo
- (D) floresta pluvial tropical**
- (E) nenhuma das duas primeiras chuvas